

USB Phone ^{VP160} ユーザマニュアル



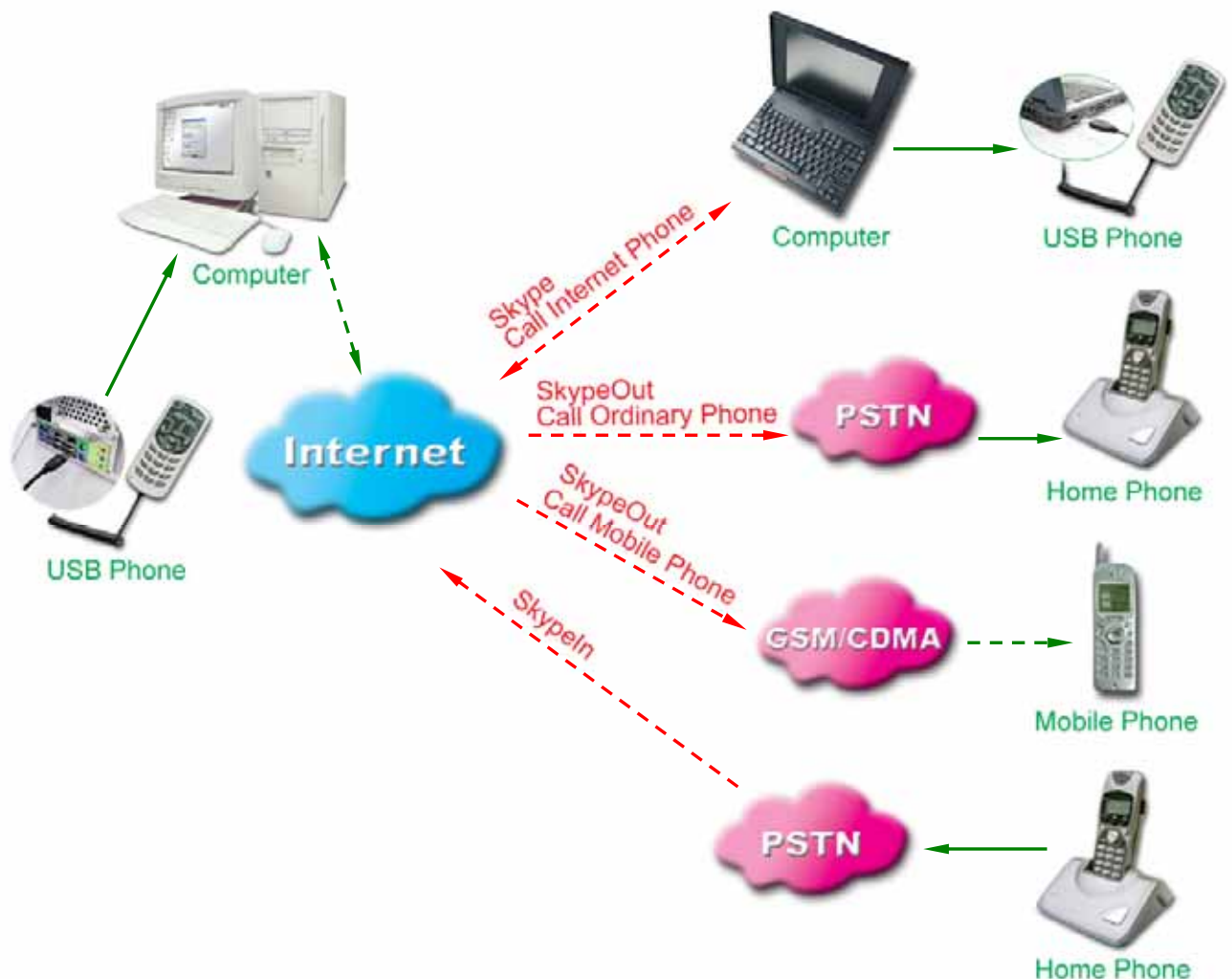
Windows 版

VP160 について

USBPhone VP160 をご購入いただき誠にありがとうございます。VP160 は、イヤフォン及びマイクとして機能し、Skype ソフトウェアと連携して使用することができます。また MSN メッセンジャー、Yahoo メッセンジャー、あるいは他の VoIP ソフトウェアでも利用することができます。Skype ソフトウェアをダウンロードしてあなたの PC にインストールしてください。Skype を利用していつでもどこへでも友達と通話することができます。

Skype は、最近世界中で利用されている人気のインターネットフォン用アプリケーションの 1 つです。無料でダウンロードすることができます。簡単なインストールで、高音質な通話を実現し、ファイヤーウォールがあっても利用することができます。更に SkypeOut、SkypeIn、そしてボイスメールなどのオプションサービスを追加することもできます。Skype は個人だけでなく、法人でも電話代を節約するのに最適な選択と言えるでしょう。

Skype は、一般的なイヤフォンとマイクをデスクトップ PC やノート PC に接続すれば利用することができますが、VP160 を使用すれば、通常の電話と同じような感覚で快適に通話することができます。VP160 は Skype で利用するために最適化されています。そして優れたエコー除去機能により、より高いボイスクオリティーを実現しています。



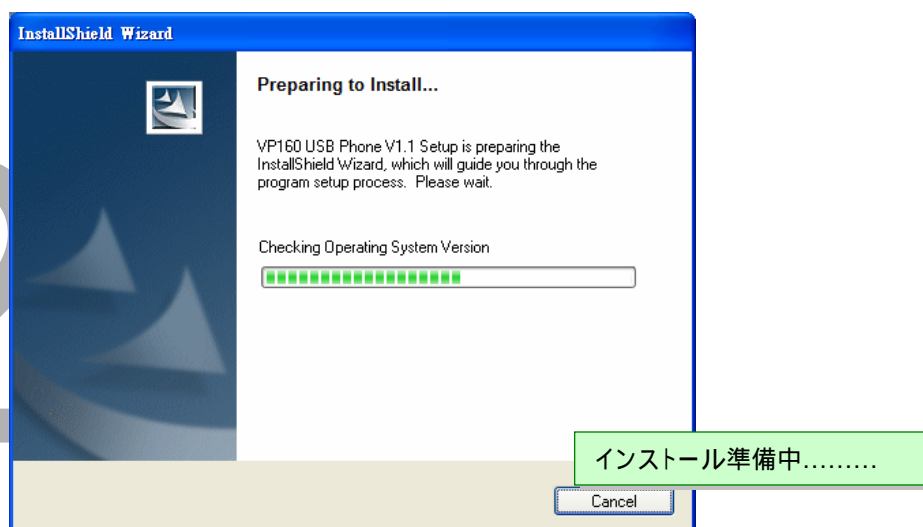
ソフトウェアのインストール

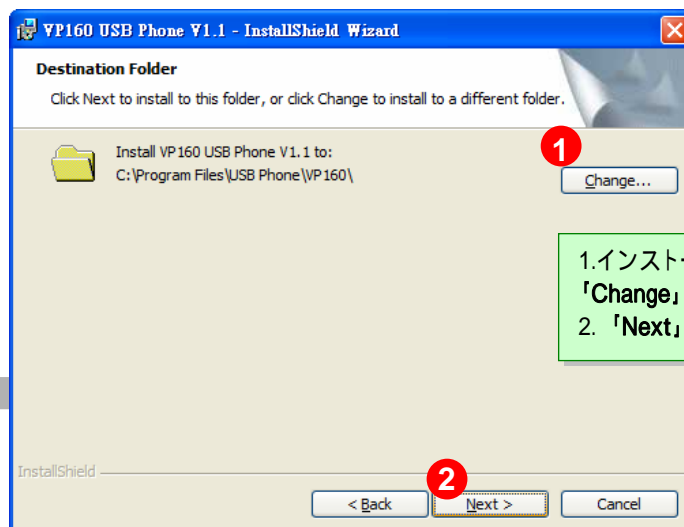
1. Skype ソフトウェアのインストール

www.skype.com へアクセスし、最新の Skype ソフトウェアをダウンロードしてください。Skype ソフトウェアの詳細なインストール手順については、Skype のウェブサイトを参照してください。

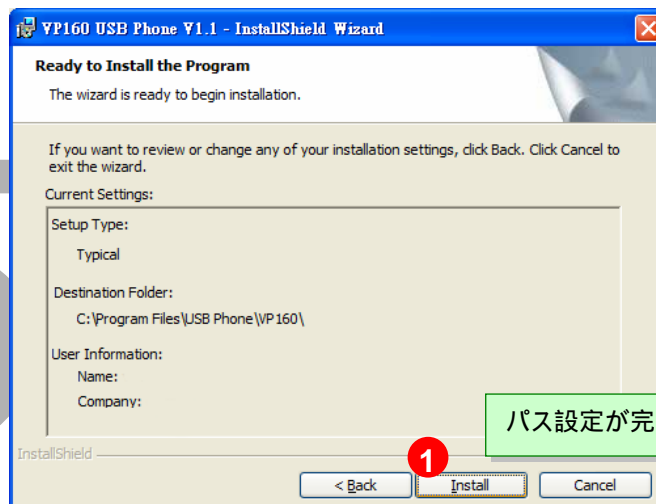
2. VP160 ユーティリティのインストール

2.1 VP160 ユーティリティ-CD を CD-ROM ドライブに入れ、以下のようにインストール手順に従ってください。

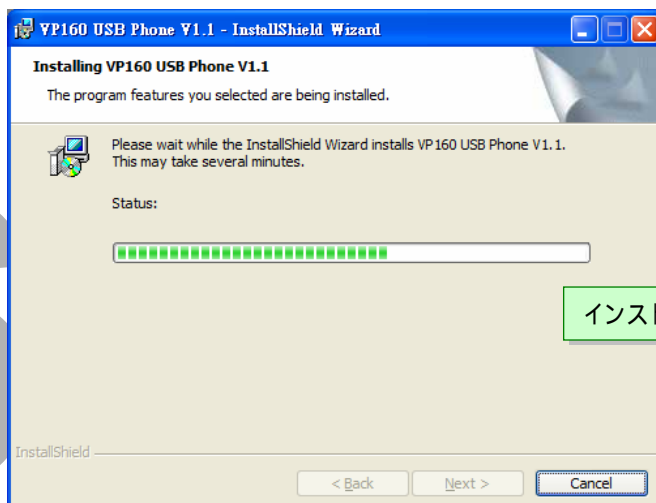




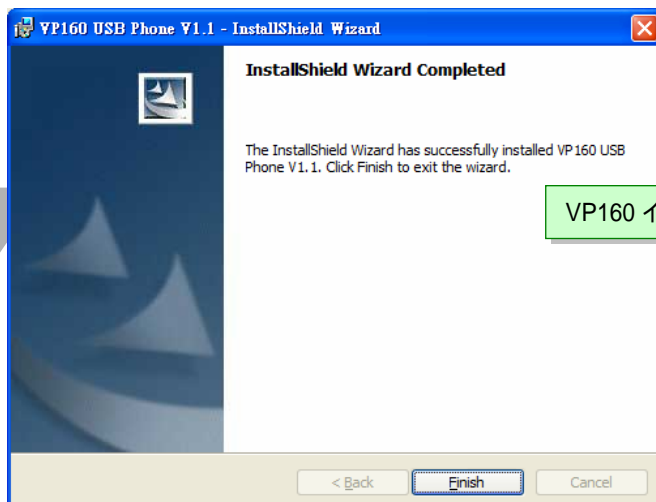
1.インストール先を変更する場合は、
「Change」をクリックし、パスを設定してください。
2. 「Next」をクリック



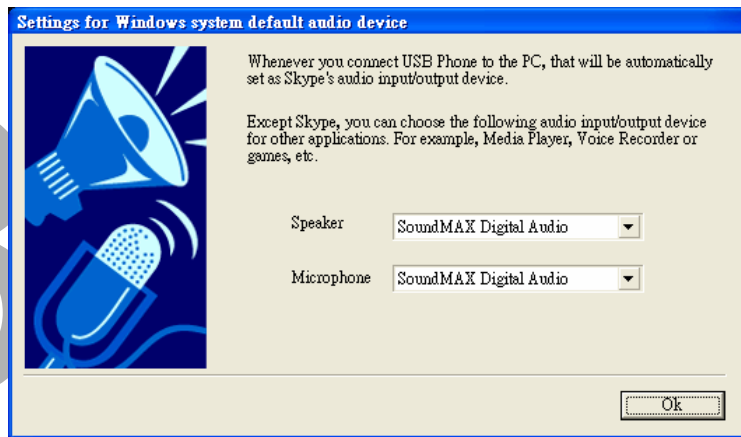
パス設定が完了したら「Install」をクリック



インストール進行中

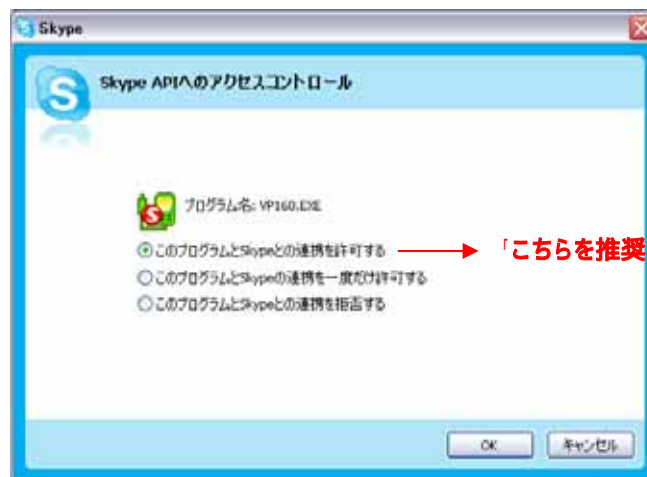


VP160 インストール完了



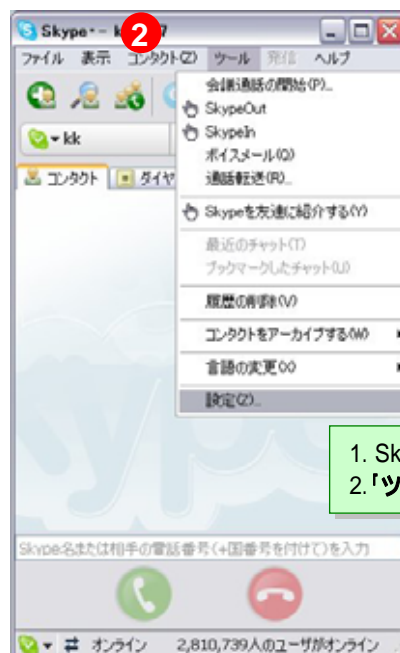
ここでは、元々設定されていたオーディオカードを選択しておくことをお勧めします。これにより Windows Media Player、ボイスレコーダ、またはゲーム再生でも元々のオーディオカードで入出力することができます。

2.2 初めて VP160 ソフトウェアを起動すると、Skype のウォーニングダイアログが以下のように表示されます。



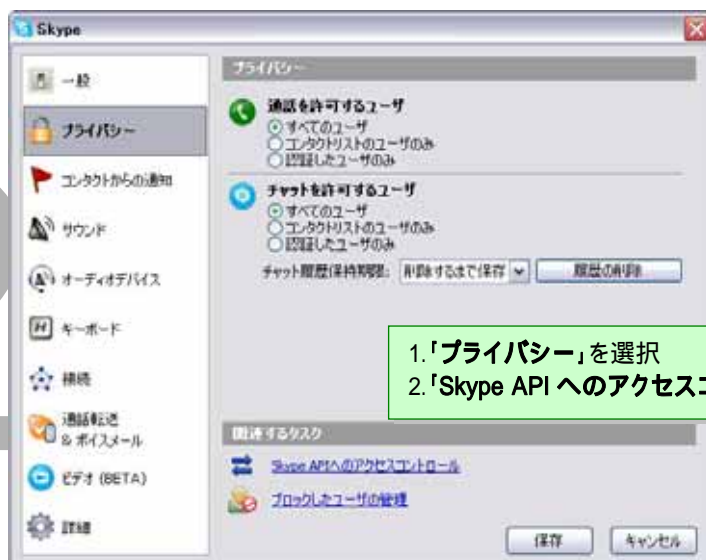
推奨設定:

1. VP160 を Skype ソフトウェアと正しく連携させるためには、「このプログラムと Skype との連携を許可する」を選択することをお勧めします。
2. 「このプログラムと Skype の連携を一度だけ許可する」を選択した場合は、このウォーニングダイアログが VP160 ユーティリティープログラムが起動する度に表示されます。
3. 「このプログラムと Skype との連携を拒否する」を誤って選択すると、VP160 の電話キーは動作しなくなります。Skype ウィンドウの設定から設定を変更することができますので、以下の手順に従ってください。



1. Skype ソフトウェアを起動
2. 「ツール」→「設定」

2



1. 'プライバシー'を選択
2. 'Skype API へのアクセスコントロール'

3



1. VP160 USBPhone を選択
2. 「変更」を押して設定を変更
3. 「OK」をクリック

2.3 コンピュータに接続

VP160 ユーティリティーインストール完了後、VP160 を PC の USB ポートに接続します。



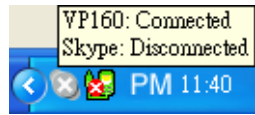
PC システムがチェックし、自動的に VP160 を認識します。VP160 ユーティリティーは自動的に Skype と VP160 の接続状態を検出します。カーソルをタスクバー内の VP160 に移動すると、Skype と VP160 のステータスが表示されます。



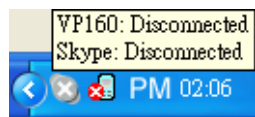
1. VP160 のステータスが「**Connected**」、Skype のステータスが「**Connected**」の場合は、Skype、VP160 の接続が良好であることを示します。



2. VP160 のステータスが「**Disconnected**」、Skype のステータスが「**Connected**」の場合は、VP160 がシステム側で認識されていないことを示します。一旦 VP160 を外して、再度接続してください。



3. Skype のステータスが「**Disconnected**」、VP160 のステータスが「**Connected**」の場合は、Skype が現在オフラインになっているか、コンピュータがインターネットに接続されていないことを示します。再度確認してください。



4. Skype のステータスが「**Disconnected**」、VP160 のステータスが「**Disconnected**」の場合は、Skype と VP160 の両方が接続されていないことを示します。「2」と「3」の手順を繰り返してください。

2.4 VP160 の機能

カーソルを VP160 アイコン  へ移動し、右ボタンをクリックしてください。

The diagram illustrates the functionality of the VP160 utility. A context menu is shown with the following options:

- Ring Mode**: Opens a window for selecting a ringtone (Ring 1 to Ring 10, or Silence).
- Setting**: Opens the main settings window.
- Language**: Opens a window to select the language (English or Traditional Chinese).
- About..**: Opens a window displaying the software and firmware versions.
- Close**: Closes the utility.

Additional settings windows are shown:

- Volume setting..**: A window for adjusting volume levels for Speaker, Microphone, and Button Volume.
- Setting..**: The main settings window, showing options for Default audio device (Windows system audio device) and Skype audio device (VP160 USB Phone).

VP160 は、イヤホンとマイク機能を搭載しています。そして VP160 ユーティリティーを初めて起動した時にデフォルトオーディオデバイス設定ウィンドウが表示されます。ここでは、コンピュータに元々設定されていたオーディオカードを選択することをお勧めします。これにより Windows Media Player、ボイスレコーダ、ゲームの再生でも元々のオーディオカードで入出力することができます。Skype を使用している時だけ VP160 がオーディオデバイスとして使用されます。

VP160 の外観



1. LED インジケータ: 以下の4つのステータスを含む

	POWER	HOLD
着信	点滅	点滅
保留	On	On
ミュート	On	点滅
通常ステータス	On	Off

2. ボリュームキー:



接続中にボリュームを調整します。

3. 選択キー



Skype の「コンタクト」内で上下にスクロールします。

4. 保留キー



通話を保留します。再度押すと解除されます。

5. 切り / キャンセル



- (1) 会話終了後通話を終了します。
- (2) 誤って入力した数字を削除します。
- (3) 約3秒間このキーを押し続けると、Skype ウィンドウが隠れます。

6. 数字キー

- (1) 電話番号または短縮番号を入力することができます。
- (2) 「0」を約3秒間押し続けると、国際電話をかける時の「+」を出すことができます。

7. 「S」キー



- (1) 1回押すと Skype ソフトウェアが起動します。
- (2) S キーを押す度に「コンタクト」、「ダイヤル」、「発着信履歴」が順番に切り替わります。

8. フック / ダイヤル



- (1) 電話に出る時にこのキーを押します。
- (2) 電話発信する時にこのキーを押します。

9. ミュートキー



会話中の音声からあなたの声をブロックする時にこのキーを押します。再度押すと解除されます。

VP160 の使い方


1. 電話を受ける



POWER

HOLD

着信があると電源の「緑色」の LED と保留の「オレンジ色」の LED が点滅します。

「フック」キー  を押して電話受けます。

「切り」キーを押して  通話を終了します。

しばらくすると「ホールド」LED は消えます。


2. 電話のかけ方

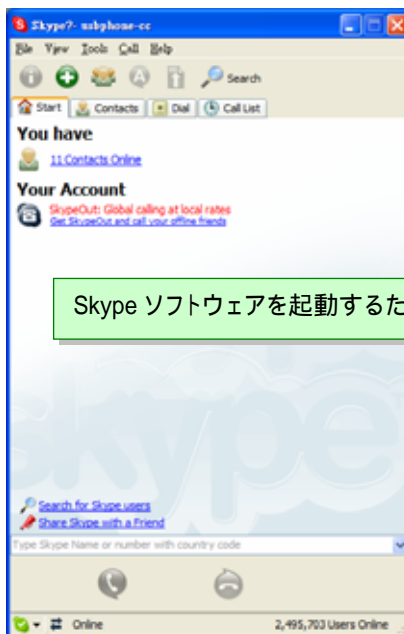
2.1「コンタクト」登録者への通話

友達と通話するため Skype 内の「コンタクト」を使用します。以下の手順に従ってください。

1




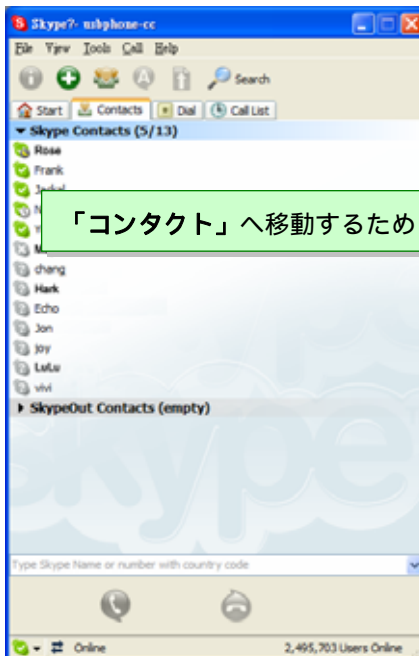
Skype ソフトウェアを起動するため「S」キー  を押します。



2





「コンタクト」へ移動するため「S」キー  を押します。



3



上キー  と下キー  を押して
通話先を選択します。

4



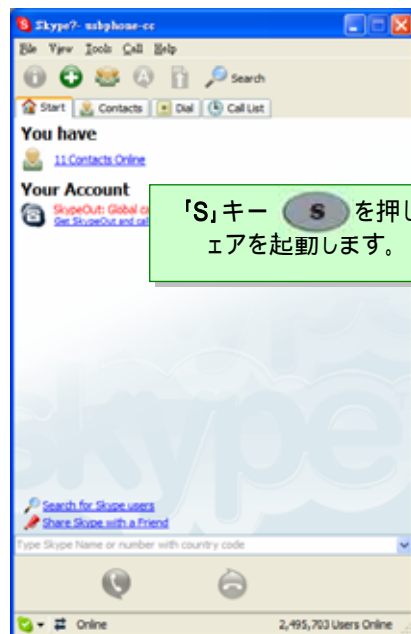
「ダイヤル」キー  を押して相手を
呼び出します。

2.2 様々な相手と通話

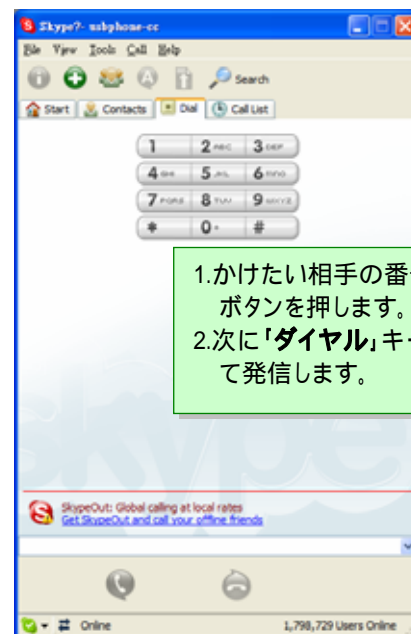
Skype は PC 間の無料通話サービスだけでなく、一般電話や携帯電話への電話をかけることができる「**SkypeOut**」というサービスも用意しており、経済的で品質の高い通話サービスを提供しています。国際電話には Skype のウェブサイトから SkypeOut クレジットを購入する必要があります。詳細については、<http://www.skype.com/store/buy/skypeout.html> をご覧ください。



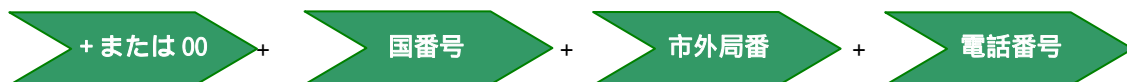
1



2



2.3 国際電話をかけるには



- 一般固定電話 '02' 1234-5678 の場合

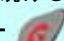
+ 81 2 12345678 または 00 81 2 12345678

- 携帯電話 090-1234-5678 の場合

+ 81 9012345678 または 00 81 9012345678

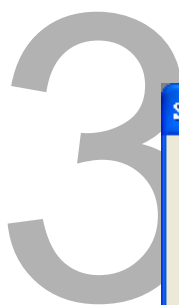
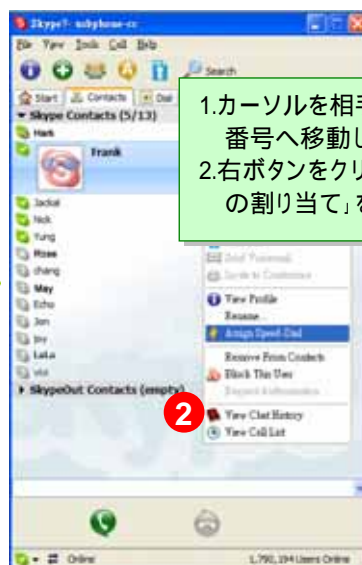
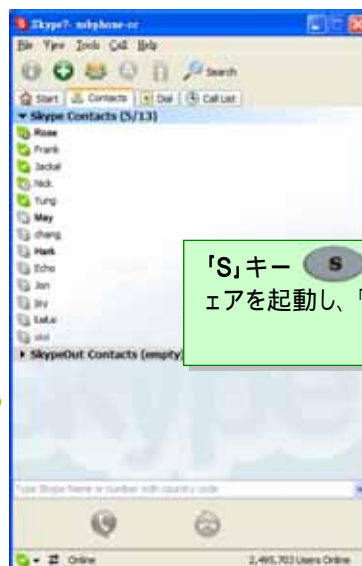


補足

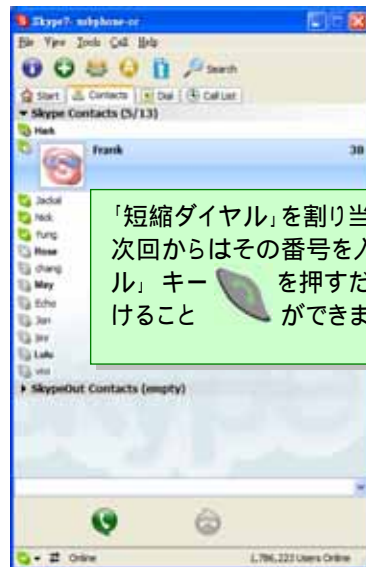
1. 携帯電話番号の最初の「0」は無視してください。
2. 「0」を押し続けると「+」を出すことができます。
3. 「切り」キー  を押すと電話番号を取り消すことができます。

2.4 短縮ダイヤル

VP160 は、携帯電話や一般固定電話のように Skype で「短縮ダイヤル」機能を利用することができます。任意に良くかける相手先や SkypeOut を利用した長い電話番号を設定することができます。短縮ダイヤルを使用すれば、プリセット1から2桁の数字を押すだけで電話をかけることができます。設定は以下のように行ってください。



4

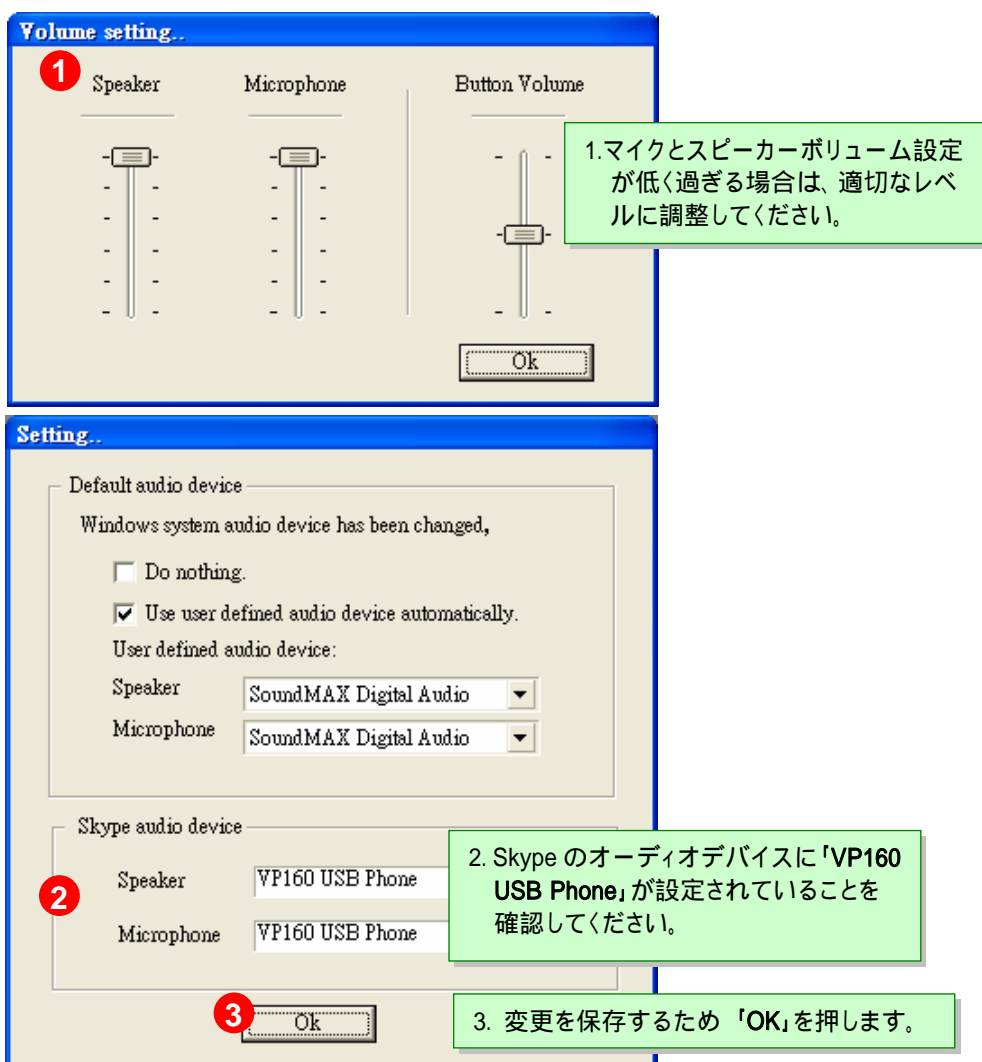


「短縮ダイヤル」を割り当てます。
次回からはその番号を入力し、「ダイヤル」キーを押すだけで電話をかけることができます。

Q & A

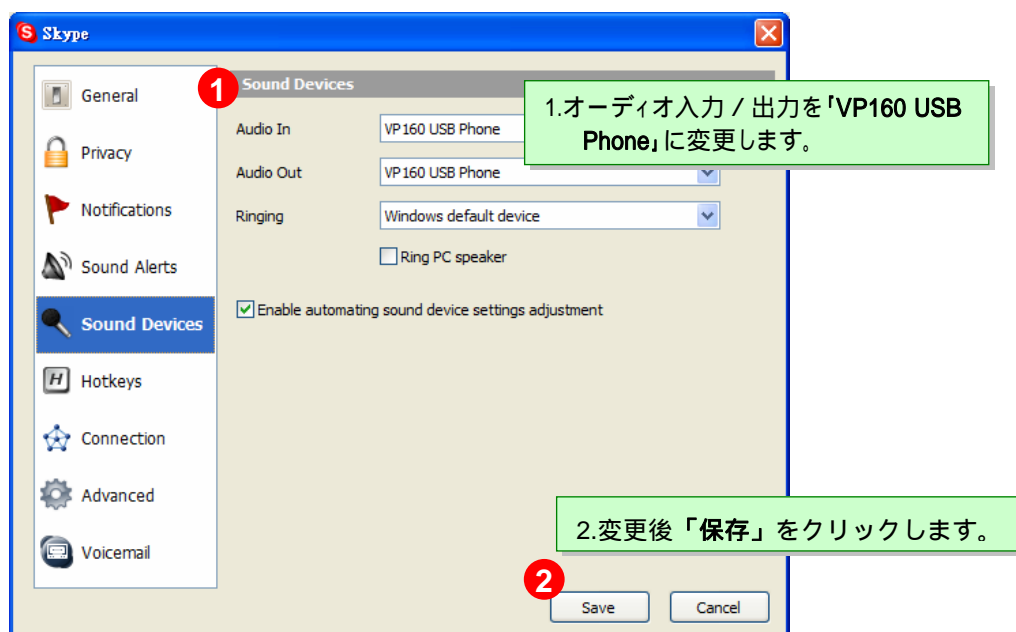
Q: VP160 を利用して電話をかける時、なぜ何も声が聞こえないのでしょうか？

A: 1. まず、VP160 の「Setting」から「Volume」と「Audio Device」ウィンドウを開き、以下のように設定を変更します。



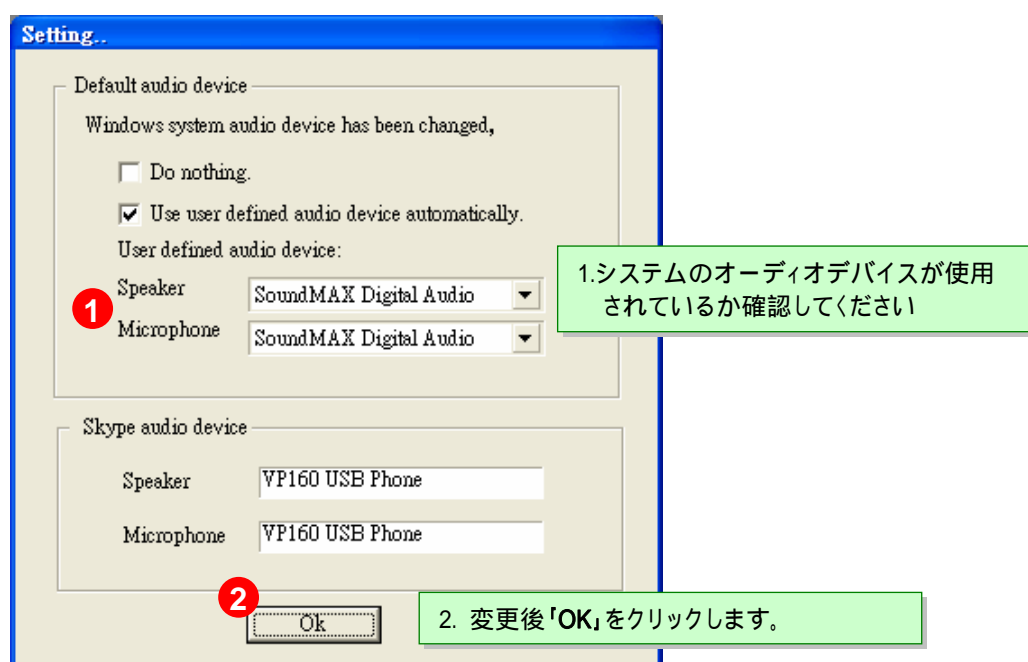
2. Skype デバイスが変更された場合は、下のように Skype ウィンドウの「ツール」 「設定」 「オーディオデバイス」を開きます。

3.



Q: なぜシステムのオーディオカードから直接音楽を再生できないのでしょうか？

A: 1. まず、VP160 の「Setting」から「Audio Device」ウィンドウを開き、以下のように設定を変更します。



2. 手動でシステムのオーディオデバイスを設定し、VP160 の設定と異なる場合は、以下のウィンドウが表示されます。

3.

